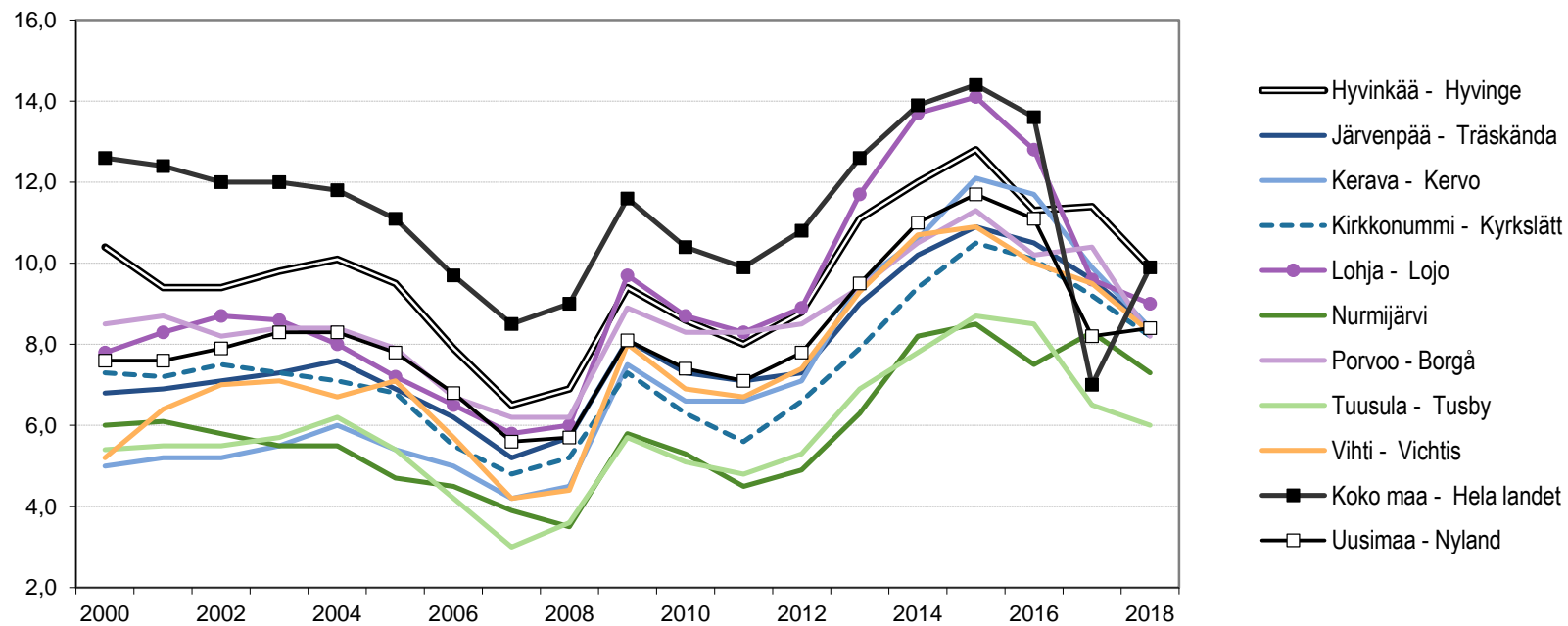


18–64-vuotiaiden työttömien osuus samanikäisestä työvoimasta, %
Andelen arbetslösa 18–64-åringar av arbetskraften i samma ålder, %



Vuoden 2019 aluerajat - Områdesindelningen år 2019

	Hyvinkää - Hyvinge	Järvenpää - Träskända	Kerava - Kervo	Kirkkonummi - Kyrkslätt	Lohja - Lojo	Nurmijärvi	Porvoo - Borgå	Tuusula - Tusby	Vihti - Vichtis	Koko maa - Hela landet	Uusimaa - Nyland
2000	10,4	6,8	5,0	7,3	7,8	6,0	8,5	5,4	5,2	12,6	7,6
2001	9,4	6,9	5,2	7,2	8,3	6,1	8,7	5,5	6,4	12,4	7,6
2002	9,4	7,1	5,2	7,5	8,7	5,8	8,2	5,5	7,0	12,0	7,9
2003	9,8	7,3	5,5	7,3	8,6	5,5	8,4	5,7	7,1	12,0	8,3
2004	10,1	7,6	6,0	7,1	8,0	5,5	8,4	6,2	6,7	11,8	8,3
2005	9,5	6,9	5,4	6,8	7,2	4,7	7,9	5,4	7,1	11,1	7,8
2006	7,9	6,2	5,0	5,5	6,5	4,5	6,7	4,2	5,7	9,7	6,8
2007	6,5	5,2	4,2	4,8	5,8	3,9	6,2	3,0	4,2	8,5	5,6
2008	6,9	5,7	4,5	5,2	6,0	3,5	6,2	3,6	4,4	9,0	5,7
2009	9,4	8,1	7,5	7,3	9,7	5,8	8,9	5,7	8,0	11,6	8,1
2010	8,6	7,3	6,6	6,3	8,7	5,3	8,3	5,1	6,9	10,4	7,4
2011	8,0	7,1	6,6	5,6	8,3	4,5	8,3	4,8	6,7	9,9	7,1
2012	8,8	7,3	7,1	6,6	8,9	4,9	8,5	5,3	7,4	10,8	7,8
2013	11,1	9,0	9,5	7,9	11,7	6,3	9,4	6,9	9,3	12,6	9,5
2014	12,0	10,2	10,6	9,4	13,7	8,2	10,5	7,8	10,7	13,9	11,0
2015	12,8	10,9	12,1	10,5	14,1	8,5	11,3	8,7	10,9	14,4	11,7
2016	11,3	10,5	11,7	10,1	12,8	7,5	10,2	8,5	10,0	13,6	11,1
2017	11,4	9,6	9,9	9,2	9,6	8,3	10,4	6,5	9,5	7,0	8,2
2018	9,9	8,4	8,4	8,2	9,0	7,3	8,2	6,0	8,3	9,9	8,4

18–64-vuotiaiden työttömien osuus samanikäisestä työvoimasta, %:

18–64-vuotiaiden työttömien prosenttiosuus 18–64-vuotiaasta työvoimasta.

Virallinen työttömyysaste lasketaan työttömien osuutena työvoimasta.

Andelen arbetslösa 18–64-åringar av arbetskraften i samma ålder, %:

Den procentuella andelen arbetslösa 18–64-åringar av arbetskraften i samma ålder.

Det officiella arbetslöshetsstalet räknas som andelen arbetslösa av arbetskraften.

Lähde - Källa: Tilastokeskus - Statistikcentralen, Kaupunki- ja seutuindikaattorit

19.2.2018 / 6.3.2018/14.3.2019/17.12.2019