



Lohjan Kaupunki
Kaupunkikehitys / kaavoitus
kaavapalaute@lohja.fi

Kaavoitus
Saap 31.8.2021
Tunnus/säil.paikka:
106/10.02.03/2018

Viite: Lausuntopyyntöne L83 PAPPILANKORPI II, ehdotusvaiheen aineisto

Länsi-Uudenmaan pelastuslaitos on tutustunut asemakaavamuutoksen L108 valmisteluvaiheen aineistoon.

- Alueen rakentuessa mahdollisesti kasvava sammutusveden tarve on syytä huomioida. Alueelle tulee tarvittaessa sijoittaa palovesiasemia Länsi-Uudenmaan pelastuslaitoksen sammutusvesiohjeen mukaisesti.
- Sammutusjätevesien hallinta tulee ottaa alueella huomioon esim. pinnoituksin sekä tarvittaessa riittävin kiinteistökohtaisin viivästysjärjestelyin. Pelastuslaitos pitää kaavakartan kirjausta sammutusjätevesien hallinnasta hyvänä. Sekä sammutusveden että sammutusjäteveden osalta yhteyshenkilö on Markku Hallamaa, markku.hallamaa@espoo.fi
- Osoitteiden selkeyteen etenkin kulmatonttien osalta sekä yleisesti kiinteistöjen saavutettavuuteen on syytä kiinnittää huomiota.

31.8.2021


Jukka Saari
Johtava palotarkastaja



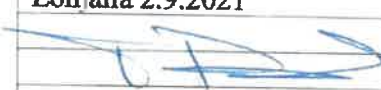
Kaavoitus
Saap 2.9.2021
Tunnus/säil.paikka:
106/10.02.03/2018

Kaavalausunto L83_Pappilankorpi_II_ak_muutos

Huomautustekstit suoraan tänne:

\\lohja.local\levyjaot\m-

asema\Kiint kart mittaus\Kaavalausunto\L83 Pappilankorpi II ak muutos.doc

	kierto	kommentit
Kiinteistönmuodostus		
Kartastopalvelut		
Tonttipalvelut		TY-merkinnän tulee sallia tavan teollisuusalueeseenkin luontaisena osana kuuluvan liike- ja toimistotilan osuuden. Asunnon enimmäispinta-alan tulee olla suurempi 75 m ² . Olemassa olevien yksityisten rakennettujen tonttien tonttijaotettavuutta nykyisestä ei tule muuttaa ilman hyvin painavaa syytä; sovitusti tiedostusvastuu on kaavoittajalla. Kun rakennusoikeus ei kasva, niin ei tarvetta maankäyttö-sopimuksille yksityisten maanomistajien kanssa. RK 25.8.2021
Geodeetti		Asunnon pinta-alaa pohdittava suhteessa koko alueen käyttötarkoitukseen, muutoin edellä olevin huomautuksin. Lohjalla 2.9.2021  Tapio Ruutiainen kaupungeodeetti

Lähtettäjä: [Kuronen Mika](#)
Vastaanottaja: [Kuisma Tiitus](#)
Aihe: L83 Pappilankorpi II
Päivämäärä: maanantai 20. syyskuuta 2021 12:04:23

Terve

Voisiko tuo korttelissa 549 oleva vesihuoltorasite kulkea kirvesvarsitontin ajoyhteyden alueella siten, ettei se risteä muita tontteja?

Mika Kuronen
Suunnittelija
Lohjan kaupunki / Palvelutuotanto
Rakennuttaminen & kaupunkitekniikka
Karstuntie 4
08100 LOHJA
p. 044-3694479

www.lohja.fi

www.facebook.com/lohjankaupunki

[Lohja asuntomessukaupunki 2021](#)

Kaavapalaute

Lähtettäjä: Erätuli-Keskinen Katja
Lähetetty: keskiviikko 29. syyskuuta 2021 15:17
Vastaanottaja: Kaavapalaute
Aihe: L83 Pappilankortpi II asemakaavan muutos / Hyvinvointi-toimialan lausunto

Kaavoitus
Saap. 29.9.2021
Tunnus/säil.paikka:
106/10.02.03/2018

Hei

Hyvinvointi-toimialan johtoryhmä on käsitellyt L83 Pappilankorpi II asemakaavan muutosta kokouksessaan 28.9.2021 ja toteaa, ettei sillä ole huomauttamista kaavamuutoksesta.

Ystävällisin terveisin
Katja Erätuli-Keskinen
hallintoasiantuntija
Konsernipalvelut / hallintopalvelut
Puh. +358 (0)44 369 1216
Lohjan kaupunki
Karstuntie 4 (PL 71)
08100 Lohja

www.lohja.fi

[Lohja asuntomessukaupunki 2021](#)

Lohjan kaupunki
Kaavoitus
PL 71
08101 Lohja

1.10.2021

Kaavoitus
Saap. 30.9.2021
Tunnus/säil.paikka:
106/10.02.03/2018

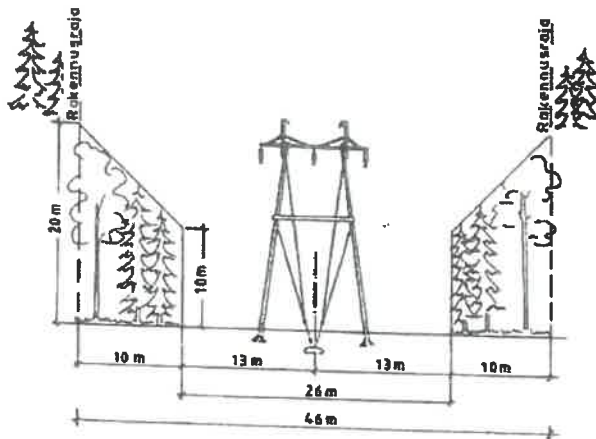
Lausuntopyyntö 25.8.2021

LAUSUNTO, L83 PAPPILANKORPI II ASEMAKAAVAN MUUTOS, OAS

Nykyinen sähköverkko 110 kV / 20 kV / 0,4 kV

Kaavamuutosalueella sijaitsee nykyistä sähköverkkoa liitteen 1 mukaisesti. Punaisella viivalla on esitetty 110 kV johdot, 20 kV johdot ovat sinisellä ja 0,4 kV johdot vihreällä värillä. Ilmajohdot on esitetty yhtenäisellä viivalla ja maakaapelit katkoviivalla.

Kaava-alueen eteläosan poikki kulkee 110 kV voimajohtomme (LVÖ-LOH), joille on lunastettu käyttöoikeuden rajoitus. Voimajohdon johtoalueen poikkileikkaus on esitetty kuvassa 1.



Kuva 1. Voimajohtoalueen poikkileikkaus.

Toivomme, että voimajohdot merkitään kaavaan "Johtoa varten varattu alueen osa" - merkinnällä. Johtoalueelle ei saa sijoittaa ilman voimajohdon omistajan lupaa maanpäällisiä tai maanalaisia rakennuksia tai rakennelmia. Istutuksien korkeus on oltava rajoitettu koko kasvukauden aikana maksimissaan kahteen (2) metriin.

1.10.2021

Voimajohtoalueella tai sen läheisyyteen sijoittuvasta rakentamisesta tulee aina pyytää Carunalta erillinen risteämälausunto. Risteämä voi olla rakennelma, rakennus, tie tai katu, joka sijoittuu voimajohdon läheisyyteen. Risteämälausunto tulee pyytää, vaikka suunnitelma olisi jo osoitettu kaavassa. Risteämälausunnossa esitetään annettua kaava-lausuntoa yksityiskohtaisemmin ne seikat ja turvallisuusnäkökohdat, jotka hankkeen suunnittelijan ja toteuttajan tulee voimajohdon kannalta ottaa huomioon. Risteämälausuntopyynnön voi lähettää osoitteeseen alueverkko@caruna.fi.

Caruna Oy suosittelee asemakaavassa käytettävän ympäristöministeriön asetuksen mukaista merkintää nro 154 (johtoa varten varattu alueen osa). Johtoalue on hyvä yksilöidä käyttämällä tunnusta z = sähkölinja. Alueen leveyden olisi hyvä olla koko johtoalueen leveys.

Vaikutukset sähköjakeluun

Alueen tuleva rakentaminen saattaa edellyttää sähköhuollon varmistamiseksi uuden muuntamon rakentamista. Kaavaan ei ole kuitenkaan tarkoituksenmukaista merkitä muuntamoiden rakennuspaikkoja, vaan sijaintipaikka ja toteutustapa tullaan määrittelemään osana tulevien kiinteistöjen liittymäsuunnittelua.

Tarkemmin vaikutuksista sähköjakeluun otetaan kantaa kaavan ehdotusvaiheessa.

Johto- ja muuntamovaraukset

Kaava-alueella sijaitsee nykyinen puistomuuntamo, joka on esitetty liitteessä 1. Pyydämme, että kaavaan varataan sille tarvittava maa-alue (n. 20 m²).

Toivomme, että kaavamääräyksiin kirjataan teksti, jonka mukaan asemakaavassa saa sallitun rakennusoikeuden lisäksi rakentaa alueen sähköjakelun vaatimat muuntamot. Ensisijaisesti pyritään käyttämään ulos asennettavia puistomuuntamoita. Muuntamot tulee sijoittaa siten, että ne ovat helposti luokse päästävissä ja huollettavissa.

Puistomuuntamoina käytämme Carunan rakentamistapaohjeen mukaisia vakiorakenteisia ja -värisiä muuntamoita.

Siirtokustannusten jako

Mahdolliset tarvittavat muuntamo- ja johtosiirrot tehdään Carunan toimesta ja siirtokustannuksista vastaa siirron tilaaja. Johtojen siirto edellyttää, että niille järjestyy uusi pysyvä sijainti.

Muuta huomautettavaa

Meillä ei ole muuta huomautettavaa ko. osallistumis- ja arviointisuunnitelmasta.

Lausunto kaavaluonnos ja -ehdotusvaiheissa

Pyydämme mahdollisuutta saada antaa lausunto myös kaavan ehdotusvaiheessa.

1.10.2021

Kunnioitavasti,
Caruna Oy
Valtakirjalla



Eeva Walden
Rejlers Finland Oy
p. 040 801 1676

Liitteet

- Liite 1. Nykyinen sähköverkko
- Liite 2. Valtakirja, Caruna Oy, Eeva Walden



Kaavapalaute

Lähettäjä: Nummentaustan asukasyhdistys <nummentausta@gmail.com>
Lähetetty: tiistai 5. lokakuuta 2021 1:01
Vastaanottaja: Kaavapalaute
Aihe: L83 Pappilankorpi II asemakaavan muutos
Liitteet: l83 pappilankorpi II.pdf

Kaavoitus
Saap. 5.10.2021
Tunnus/säil.paikka:
106/10.02.03/2018

Hei,

Kiitämme lausuntopyyntöä koskien L83 Pappilankorpi II asemakaavan muutosta.

Nummentaustan asukasyhdistys ei näe tarvetta lausua kaavamuutoksesta aiempien lausuntojemme lisäksi.

Ystävällisesti,

Hanna Sarajärvi, pj ja yhdistyksen hallitus

Nummentaustan asukasyhdistys ry

P. 040 874 9094

nummentausta@gmail.com

Sihteeri

Riitta Luhtala

045 602 0024

--

Nummentaustan asukasyhdistys ry

nummentausta@gmail.com

p. 040 874 9094

www.nummentausta.fi

Lintuniemi Tuula

Lähetetty: Kauke Lähidemokratia <kauke.ld@gmail.com>
Lähetetty: torstai 7. lokakuuta 2021 9:26
Vastaanottaja: Lintuniemi Tuula
Aihe: lausuntopyynnöt L76 L83

Kaavoitus
Saap 7.10.2021
Tunnus/säil.paikka:
106/10.02.03/2018

Hei Tuula,

Kaukella ei ole lausuttavaa.

Ystävällisesti,

Maria Léman

0400 511955

Lohjan Kaupunkikeskustan aluetoimikunta KAUKKE

Puheenjohtaja

<https://www.lohjanaluetoimikunnat.fi/>

<https://www.facebook.com/kaukeld/>

<https://lohjanlahidemokratia.fi/kaupunkikeskusta/?fbclid=IwAR2stWnYrI6YtHN89MI61O4oYyvPAD91m7ZxOjwWoXwzOqkIlXv UXsObZs>

Kaavapalaute

Lähettäjä: Heli Vauhkonen <heli.vauhkonen@uudenmaanliitto.fi>
Lähetetty: torstai 28. lokakuuta 2021 10:52
Vastaanottaja: Kaavapalaute; Toimisto Uudenmaanliitto; Suni Reetta (ELY)
Kopio: Suvi Silvennoinen; Ilona Mansikka
Aihe: Uudenmaan liitto ei anna lausuntoa

Kaavoitus
Saap. 28.10.2021
Tunnus/säil.paikka:
106/10.02.03/2018

Hei,
Kiitos lausuntopyynnöstä.
Uudenmaan liitto ei anna lausuntoa Lohjan L83 Pappilankorpi II asemakaavan muutosehdotuksesta.

Kirjaamollemme tiedoksi: UML dnro 792/06.02.00/2021.

Ystävällisin terveisin, Med Vänlig Hälsning

Heli Vauhkonen
Maakunta-arkkitehti/ Landskapsplanarkitekt/ Regional Planning Architect

+358 50 320 0431
heli.vauhkonen@uudenmaanliitto.fi

Uudenmaan liitto // Nylands förbund
Uusimaa Regional Council // Helsinki-Uusimaa Region
Esterinportti 2 B • Estersporten 2 B
00240 Helsinki • Helsingfors
+358 9 476 7411 • www.uudenmaanliitto.fi



Uudenmaan liitto
Nylands förbund

Lohjan kaupunki
Kaupunkikehitys / Kaavoitus

Viite: Lausuntopyyntö 24.8.2021

Lausunto asemakaavamuutoksesta, ehdotusvaiheen kuuleminen, L83, Pappilankorpi II

Lohjan ympäristönsuojelu antaa yllä mainitun asemakaavamuutoksen ehdotusvaiheen kuulemisesta seuraavan lausunnon:

Lohjan ympäristönsuojelu katsoo, että sijainti I-luokan pohjavesialueella ja siten pohjaveden suojelu huomioidaan ehdotuksen kaavamääräyksissä selkeällä ja riittävällä tavalla. Sammutusvesien hallintaan liittyvä määräys on tällä hetkellä kuitenkin erilainen kaavakartassa ja kaavaselostuksen vastineessa (s. 42 "TY-alueen kaavamääräyksessä "sammutusvesien hallinta on huomioitava riittävässä määrin"). Nykyinen kaavakartan määräys on "Sammutusvesien hallinta on huomioitava niin, että niiden mahdollisesti sisältämät epäpuhtaudet eivät aiheuta haittaa".

Ympäristönsuojelun kanta asuntojen sijoittamiseen teollisuusalueelle on edelleen kielteinen. Teollisesta toiminnasta voi aiheutua päästöjä, jotka aiheuttavat terveys- tai viihtyvyyshaittoja päästölähteen välittömässä läheisyydessä asuville.

Lohjan ympäristönsuojelu huomauttaa, että Uudenmaan elinkeino-, liikenne- ja ympäristökeskus on Lohjan kaupungin hakemuksesta perustanut Kruotinojan lehtojen luonnonsuojelualueen 7.5.2021. Asia olisi hyvä tuoda esiin kaavaselostuksen niissä kohdissa, joissa viitataan Kruotinojan arvokkaaseen puronvarsilehtoon.

Jarkko Koskela
ympäristöpäällikkö

Kaavoitus
Saap. 2.11.2021
Tunnus/säil.paikka:
106/10 02.03/2018

**Västra Nylands museum
Länsi-Uudenmaan museo**

RBG/1909/12.03.03.05/2021

Lohjan kaupunki
Kaupunkisuunnittelu
Kaavoitus
PL 71
08100 Lohja

Lausunto
26.10.2021

Viite: Lausuntopyyntöne 24.8.2021

Asia: L83 Pappilankorpi II asemakaavan muutos, ehdotusvaihe

Länsi-Uudenmaan museolta on pyydetty lausuntoa otsikon asiasta. Museo ottaa asiaan kantaa rakennetun kulttuuriympäristön, maiseman ja rakennussuojelun sekä arkeologisen kulttuuriperinnön näkökulmista.

Suunnittelualue sijoittuu Lohjan taajama-alueelle Pappilankorven teollisuusalueen itäosaan Teollisuuskadun koillispuolelle. Siihen kuuluu osittain rakentunutta teollisuusaluetta sekä rakentumaton puustoinen mäki. Kaava-alueen pinta-ala on noin 10 hehtaaria. Asemakaavamuutoksen tavoitteena on tarkistaa toteutumattoman teollisuusalueen osan aluerakennetta, tonttikokoja ja rakennusoikeuden määrää.

Kaavaprosessi on aloitettu kaavan L44 Pappilankorpi yhteydessä, josta se on erotettu valmistekuvaiheen jälkeen omaksi kaavakseen L83 Pappilankorpi II.

Museo on aiemmin antanut lausunnon kaavasta L44 sekä sen aloitusvaiheessa 27.9.2016 että luonnosvaiheessa 23.10.2017. Museo katsoi, että alueen oleva rakennuskanta tulee esitellä siten, että mahdollisiin suojeluarvoihin voi esittelyn perusteella ottaa kantaa. Alueelle esitettyjen vaihtoehtojen osalta museo piti parempana vaihtoehtoa VE1, joka jättää alueen korkeimmat kohdat rakentamatta.

Kaavaehdotuksessa rakennuskannan esittelyä on tarkennettu. Olevat rakennukset, yhteensä neljä teollisuusrakennusta ja kolme omakotitaloa talousrakennuksineen, sijoittuvat suunnittelualueen eteläosaan. Vanhin rakennuksista on vuodelta 1957. Asuinrakennuksista kaksi on 1950-luvulta, kolmas nuorempi. Teollisuusrakennukset ovat 1970–1990-luvuilta. Rakennukset ja alueen maankäyttöhistoria on esitelty kaavaselostuksessa kartoin ja valokuvin. Museo katsoo, että esittely on hyvä ja tarkoitukseen riittävä eikä rakennuksiin liity kaavassa osoitettavia suojeluarvoja.

Kaavaratkaisua on luonnosvaiheen jälkeen viety eteenpäin vaihtoehdon VE2 pohjalta. Kaavassa osoitetaan TY-, EV- ja katualueita. Museo piti parempana vaihtoehtoa VE1, jossa mm. korkein kallioalue TY-korttelissa 560 olisi jäänyt rakentamatta ja VP-alueeksi kuten ajantasa-asemakaavassakin. Alueen pohjois- ja itäreunojen jääminen rakentamatta ja EV-alueeksi on kuitenkin kannatettavaa.

Museolla ei ole tässä vaiheessa muuta kommentoitavaa asiaan rakennetun kulttuuriympäristön, maiseman tai rakennussuojelun näkökulmista.

Västra Nylands museum
Länsi-Uudenmaan museo
Industrigatan 8, 10600 Ekenäs | www.raseborgsmuseum.fi | museum@raseborg.fi
Teollisuuskatu 8, 10600 Tammisaari | www.raaseporinmuseum.fi | museo@raasepori.fi

Västra Nylands museum Länsi-Uudenmaan museo

Arkeologisen kulttuuriperinnön osalta kaavan aiemmissa vaiheissa lausunnonantaja on ollut Museovirasto (MV281/05.02.00/2016), joka ei nähnyt tarpeelliseksi arkeologisia lisäselvityksiä alueella. Vuodesta 2020 alkaen lausunnonantaja myös arkeologisen kulttuuriperinnön osalta on Länsi-Uudenmaan museo.

Museo toteaa, ettei kaava-alueelta tunneta kiinteitä muinaisjäännöksiä tai muita kulttuuriperintökohteita, eikä alueelta ole perusteltua syytä olettaa sellaisia löytyvänkään. Näin ollen museolla ei ole kaavaehdotukseen huomautettavaa arkeologisen kulttuuriperinnön osalta.

Museolla ei ole tässä vaiheessa muuta kommentoitavaa esitettyyn asiaan.



Lassi Patokorpi
museonjohtaja, Länsi-Uudenmaan museo

Valmistelijat: Tarja Knuutinen, arkeologi, Länsi-Uudenmaan museo
Tellervo Saukoniemi, rakennustutkija, Länsi-Uudenmaan museo

Tiedoksi: Museovirasto, Kulttuuriympäristöpalvelut, Länsi-Suomen yksikkö
Uudenmaan ELY-keskus, ympäristö ja luonnonvarat -vastuualue
Lohjan museo



Lohjan kaupunki

kaavapalaute(a)lohja.fi

Kaavoitus
Saap. 4.11.2021
Tunnus/säil.paikka:
106/10.02.03/2018

Viite: lausuntopyyntö

Lausunto asemakaavan valmisteluaineistosta, L83 Pappilankorpi II, Lohja

Lohjan kaupunki on pyytänyt Uudenmaan ELY-keskuksen lausuntoa L83 Pappilankorpi II asemakaavan valmisteluaineistosta 1.11.2021 mennessä. ELY-keskus on saanut lausunnonleen lisäaikaa 5.11.2021 saakka.

Alueella on voimassa Uusimaakaava 2050, Länsi-Uudenmaan vaihemaakuntakaava. Kaavaselostukseen on päivitettävä tiedot maakuntakaavatilanteesta.

Kaava-alue on oikeusvaikutteisessa Lohjan taajamaosayleiskaavassa teollisuusaluetta, jolla ympäristö asettaa toiminnan laadulle erityisiä vaatimuksia (TY). Kaavamääräyksen mukaan yksityiskohtaisemmassa kaavoituksessa on otettava huomioon pohjaveden suojeleminen.

Uudenmaan ELY-keskus katsoo, että ylemmän asteiset kaavat on otettu riittävästi huomioon.

Kaavaratkaisu, joka perustuu pääosin valmisteluvaiheen vaihtoehtoon 2, ei ole pohjaveden suojelelun kannalta paras mahdollinen vaihtoehto. Kaivolain vedenottamo sijaitsee kaava-alueen eteläpuolella alle 300 metrin etäisyydellä teollisuuskortteleista. Kaava-alueen pohjoisosassa sijaitseva EV-vyöhyke Pappilankorven vedenottamon suuntaan on todennäköisesti riittävä, mutta kaava-alueen vaikutukset kohdistuvat pääasiassa eteläpuolella sijaitsevaan Kaivolain vedenottamoon. Suojavyöhykkeen laajuus kaava-alueen eteläosassa on vähäinen.

Kaavassa on kuitenkin annettu hyviä pohjaveden suojelelun edistäviä määräyksiä, joiden avulla TY-alueiden vaikutuksia pohjaveden määrään ja laatuun pyritään vähentämään. Puhtaiden hulevesien mahdollisimman tehokas imeyttäminen on ELY-keskuksen näkemyksen mukaan hyvin tärkeää, jotta pohjaveden määrä alueella voidaan turvata. Pohjaveden suojelemiseksi annettuihin kaavamääräyksiin on syytä lisätä, että TY-alueelle sijoittuvien toimintojen rakennusluvan yhteydessä tulee esittää sammutusvesisuunnitelma.

Koska lainsäädäntö muuttuu, ELY-keskus katsoo, että kaavamääräyksissä ei tule käyttää pykäläviittauksia, vaan avata asia kaavamääräykseen. Tässä tapauksessa kaavamääräyksessä voi esimerkiksi todeta, että alueella rakentamista ja muuta maankäyttöä voivat rajoittaa ympäristönsuojelulain pohjaveden pilaamiskielto sekä vesilain säännökset hankkeiden luvanvaraisuudesta.

Pohjavesien osalta on myös määrätty, että lannoituksessa ja torjunnassa ei saa käyttää pohjavedelle haitallisia aineita. Kaava-aineistosta ei selviä, miksi määräys on annettu. Määräyksen sisältö on sen kaltainen, että se tulee huomioiduksi jo ympäristönsuojelulaissa olevan pohjaveden pilaamiskiellon mukaisesti. ELY-keskuksen näkemyksen mukaan määräys on turha ja sen voi poistaa.

Hulevesien viivytysjärjestelmien tilavuudeksi on määrätty $0,5 \text{ m}^3/100 \text{ m}^2$ läpäisemätöntä pintaa. Kyseistä mitoitusarvoa voidaan pitää riittävänä tapauksessa, jossa rakennettavan alueen alapuolella on virtaamia tasoittava järvi- tai suoalue. Pappilankorpi II -kaava-alueelta vedet virtaavat maastonmuotojen perusteella idän/kaakon suuntaan Kruotinojaan ja edelleen Munkkaanojaan, eikä virtaamia tasoittavia alueita ole. Vesitilanteiden äärevöitymisen ehkäisemiseksi viivytystilavuudeksi tulee määrätä Kuntaliiton ohjeistuksen mukaisesti $1 \text{ m}^3/100 \text{ m}^2$ läpäisemätöntä pintaa. Muutoin esitetyt hulevesien käsittelyn määräykset ovat asianmukaiset.

Tämä asiakirja on sähköisesti hyväksytty. Asian on esitellyt ylitarkastaja Reetta Suni ja ratkaissut alueidenkäyttöpäällikkö Brita Dahlqvist-Solin.

TIEDOKSI

UUDELY / Heini Loikkanen, Olli Jaakonaho, Hannu Palmén

Lohjan kaupunki, kaavoitus
kaavapalaute@lohja.fi

Kaavoitus
Saap. 10.11.2021
Tunnus/säil.paikka:
106/10.02.03/2018

LAUSUNTO ASEMAKAAVAN L83 (PAPPILANKORPI II) EHDOTUKSESTA

Lohjan kaupungin kaavoitus on pyytänyt (24.8.2021) lausuntoa Lohjan ympäristöterveyspalveluilta Pappilankorven II alueen L83 asemakaavan ja asemakaavamuutoksen ehdotuksesta. Kaava-aineistona ovat mm. kaavakartta ja kaavaselostus liitteineen.

Asemakaavan muutoksella muodostuu Lohjan 13. kaupunginosan Pappilankorven kortteli 549 ja osa korttelista 560 sekä erityis- ja katualueita. Kaava-alueelle on suunniteltu teollisuusrakennusten korttelialueita ja suojaviheralueita.

Kaava-aineiston perusteella Lohjan ympäristöterveyspalvelut toteaa seuraavia huomioita.

Kaavamääräyksissä on huomioitu pohjavesien suojelu. Myös eri energiamuotojen hyödyntämismahdollisuuksille on annettu määräyksiä.

Kaavamääräyksiin mukaan TY-korttelialueelle sallittaisiin teollisuusrakennusten yhteyteen asuntojen rakentaminen, joiden yhteispinta-ala on enimmillään 50 m². Liikenteen kuljetukset ja esimerkiksi lastaus- ja purkutoiminta voivat aiheuttaa melua ja päästöjä teollisuusalueilla, joista voi aiheutua häiriötä asumiselle. Terveysturvallisuuden näkökannalta suhtaudutaan kielteisesti asuntojen rakentamiselle kaava-alueelle.

Sovelletut oikeusohjeet

Terveysturvallisuuslaki (763/1994)

Lohjan kaupungin vetovoimalautakunnan ympäristöterveysjaoston päätös 5 §
21.01.2020 päätösvallan ja tehtävien delegointi viranhaltijoille

Kati Lehtonen
terveystarkastaja
Lohjan ympäristöterveyspalvelut