



Lohjan Kaupunki  
Ympäristötoimi/kaavoitus  
ymparistotoimi@lohja.fi

Kaavoitus  
Saap 17.10.2018  
Tunnus/säil.paikka:  
189/16.02.03/2018

Viite: Lausuntopyyntönnö L71 Haukilahti – 28. kaupunginosa Paloniemi, korttelin 800 asemakaavan muutoksesta.

Länsi-Uudenmaan pelastuslaitos on tutustunut asemakaavamuutoksen ehdotusvaiheen L71 aineistoon. Aineiston perusteella Länsi-Uudenmaan pelastuslaitos lausuu seuraavaa:

- Asuinrakennusten sijoittelussa tulee huomioida lähelle rakentamisen asettamat vaatimukset paloturvallisuudelle.
- Päättyville ajoväylille tulee osoittaa raskaalle ajoneuvolle soveltuva kääntöpaikka.

17.10.2018

  
Jukka Saari  
Johtava palotarkastaja



## Kaavapalaute

---

**Lähetäjä:** Erätuli-Keskinen Katja  
**Lähetetty:** 23. lokakuuta 2018 14:47  
**Vastaanottaja:** Kaavapalaute  
**Aihe:** L71 Haukilahti / Hyvinvointi-toimiala

**Kaavoitus**  
Saap: 23.10.2018  
Tunnus/säil.paikka:  
183/10.02.03/2018

Hei

Hyvinvointi-toimialan johtoryhmä käsitteli L71 Haukilahden asemakaavan muutosehdotusta kokouksessaan 23.10.2018, ei huomautettavaa.

Ystävällisin terveisin  
Katja Erätuli-Keskinen  
hallintoasiantuntija

Puh. +358 (0)44 369 1216  
Lohjan kaupunki  
Karstuntie 4 (PL 71)  
08100 Lohja

[www.lohja.fi](http://www.lohja.fi)  
[Lohja asuntomessukaupunki 2021](#)

Lohjan kaupunki  
Kaavoitus  
PL 71  
08101 Lohja

29.10.2018

Kaavoitus  
Saap. 29.10.2018  
Tunnus/säil.paikka:  
189/10.02.03/2018

Lausuntopyyntö 4.10.2018

## LAUSUNTO, L71 HAUKILAHTI ASEMAKAAVAN MUUTOS, EHDOTUS

Nykyinen sähköverkko 20 kV / 0,4 kV

Kaava-alueella sijaitsee nykyistä sähköverkkoa liitteen 1 mukaisesti. Sinisellä viivalla on esitetty 20 kV johdot ja vihreällä viivalla 0,4 kV johdot. Ilmajohdot on esitetty yhtenäisellä viivalla ja maakaapelit katkoviivalla.

Vaikutukset sähkönjakeluun

Kaavamuutoksen myötä sähkön käyttö alueella kasvaa ja sen myötä tarvitaan alueelle uusia pienjännitekaapelointeja.

Siirtokustannusten jako

Mahdolliset tarvittavat muuntamo- ja johtosiirrot tehdään Carunan toimesta ja siirtokustannuksista vastaa siirron tilaaja. Johtojen siirto edellyttää, että niille järjestyy uusi pysyvä sijainti.

Muuta huomautettavaa

Meillä ei ole muuta huomautettavaa kaavaehdotuksesta. Pyydämme saada tiedoksi, kun kaava on hyväksytty.

29.10.2018

Kunnioitavasti,

Caruna Oy

Valtakirjalla



Anita Montonen

Rejlers Finland Oy

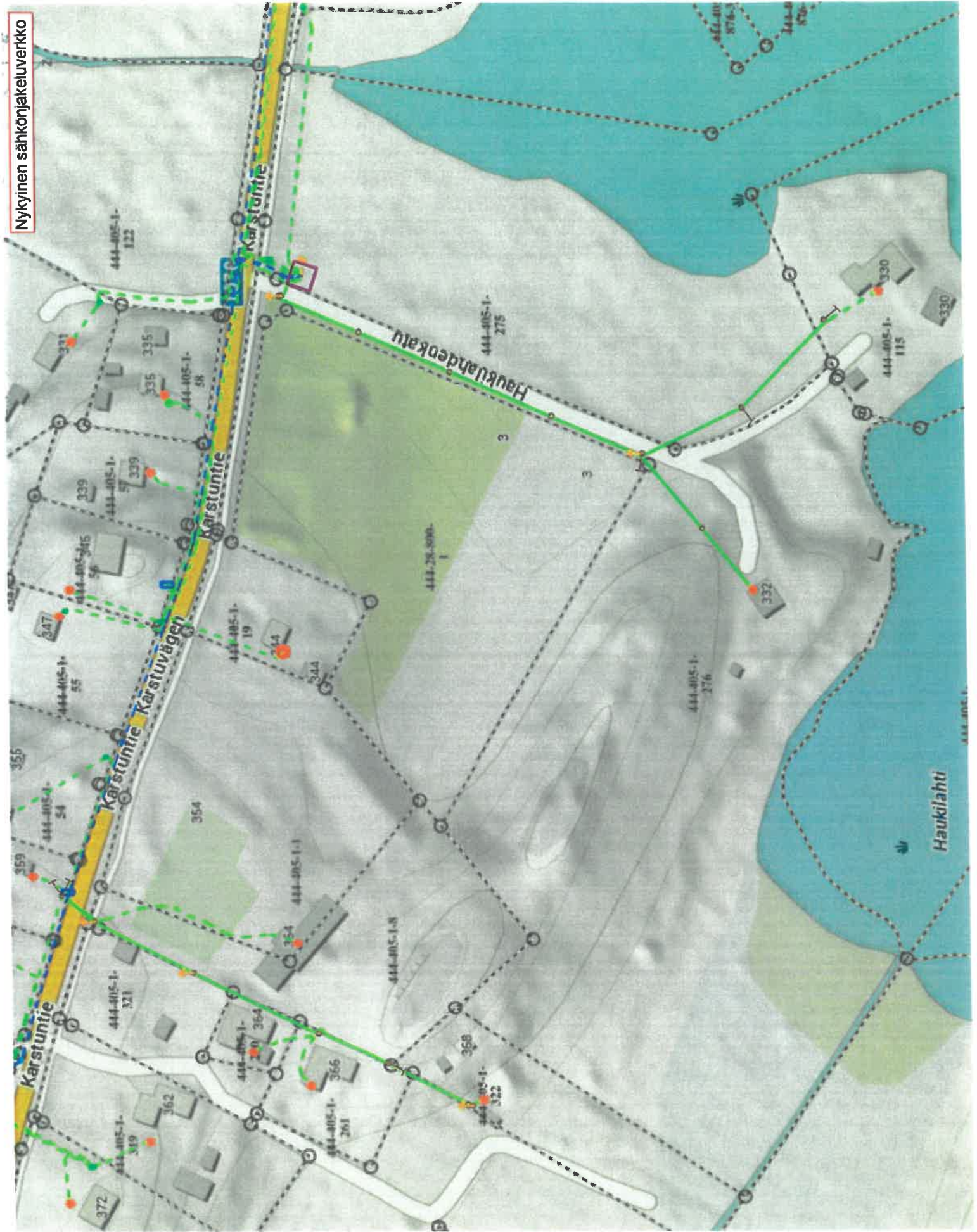
anita.montonen@rejlers.fi

p. 050 531 6557

Liitteet

Liite 1. Nykyinen sähkönjakeluverkko

Liite 2. Valtakirja, Caruna Oy, Anita Montonen



## Kaavapalaute

---

**Lähtettäjä:** Karstu Paloniemi Routio Alueuimikunta <kpr.lohja@gmail.com>  
**Lähetetty:** 31. lokakuuta 2018 21:33  
**Vastaanottaja:** Kaavapalaute  
**Aihe:** Lausunuopyyntö, L71 Haukilahti

Kaavoitus  
Saap 31.10.2018  
Tunnus/säil.paikka:  
189/10.02.03/2018

Hei,

Karstu Paloniemi Routio alueuimikunta käsitteli muutosehdotuksen kokouksessaan tänään eikä meillä ole huomautettavaa tästä muutosehdotuksesta.

Terveisin,  
Heikki Hanhimäki  
Karstu Paloniemi Routio alueuimikunta  
Puheenjohtaja




Kaavoitus  
Saap. 6.11.2018  
Tunnus/säil.paikka:  
189/10.02.03/2018

## Kaavalausunto L71\_Haukilahti\_ehdotus

Huomautustekstit suoraan tänne:

\\lohja.local\levyjaot\m-asema\Kiint kart mittaus\Kaavalausunto\L71 Haukilahti ehdotus.doc

	kierto	kommentit
Kiinteistönmuodostus		
Kartastopalvelut		
Tonttipalvelut		
Geodeetti		Ei huomautettavaa tässä vaiheessa Lohja 6.11.2018  Tapio Ruutiainen kaupungingeodeetti

Kaavoitus  
Saap. 12.11.2018  
Tunnus/säil.paikka:  
189/10.02.03/2018

## Länsi-Uudenmaan maakuntamuseo

Lohjan kaupunki  
Kaupunkikehitys  
Kaavoitus  
PL 71  
08101 Lohja

7.11.2018

Viite: Lausuntopyyntöne 3.10.2018

### Asia: L71 Haukilahti, Lohja kaupunginosa 28. Paloniemi, kortteli 800, asemakaavan muutos, kaavaehdotus


Länsi-Uudenmaan maakuntamuseolta on pyydetty lausuntoa otsikon asiasta. Asemakaavamuutos koskee Lohjan kaupunginosaa 28. Paloniemi, kortteliä 800. Kyseinen alue on vuonna 2003 hyväksytyssä asemakaavassa osoitettu rivitalojen ja muiden kytkettyjen asuinrakennusten korttelialueeksi (AR). Aluetta ei kuitenkaan voi rakentaa voimassa olevan asemakaavan mukaisesti, koska vuonna 2006 tehdyssä Paloniemen alueen arkeologisessa inventoinnissa osassa aluetta todettiin muinaisjäännös. Tavoitteena on nyt ajantasaistaa asemakaava siten, että rauhoitetulle alueelle osoitetaan sopiva maankäyttö ja tarvittavat suojelumerkinnot, ja muussa osassa aluetta rakentaminen mahdollistuu.

Kaavaehdotuksessa suunnittelualan pohjoispuoli on osoitettu muinaismuisto-alueeksi (SM) ja eteläpuoli asuinpientalojen korttelialueeksi (AP-17), jonka rakentamistavasta annetaan joitain määräyksiä. AP-korttelialueen rajaus noudattaa 2017 hyväksyttyä Paloniemen osayleiskaavaa. SM-merkinnällä osoitettu alue puolestaan on merkitty osayleiskaavassa osaksi lähivirkistysaluetta (VL), jolla sijaitsee muinaismuistokohde sm-7 Haukilahti.

Maakuntamuseo ottaa nähtävillä olevaan asemakaavan muutosehdotukseen kantaa rakennetun kulttuuriympäristön, maiseman ja kaupunkikuvan näkökulmista. Maakuntamuseo pitää hyvänä sitä, että vanhentunut asemakaava päivitetään vastaamaan yleiskaavaa ja muuttunutta tilannetta. Maakuntamuseo ottaa kantaa erityisesti asuinpientalojen korttelialueen ja sitä koskevien määräysten osalta. Maakuntamuseolla ei ole niitä koskien kommentoitavaa kaavaehdotukseen.

Arkeologisen kulttuuriperinnön osalta lausunnonantaja on Museovirasto, mistä syystä SM-merkinnällä osoitetun alueen osan ja sitä koskevien merkintöjen ja määräysten osalta tulee kuulla Museovirastoa.

  
Dan Lindholm  
museonjohtaja

  
Tellervo Saukoniemi  
rakennustutkija



## Länsi-Uudenmaan maakuntamuseo

Tiedoksi: Museovirasto, Kulttuuriympäristön suojelu, Länsi-Suomen yksikkö  
Uudenmaan ELY-keskus, ympäristö ja luonnonvarat –vastuualue  
Lohjan museo



**Lausunto**

08.11.2018

MV/281/05.02.00/2018 1 (2)

Lohjan kaupunki/kaavoitus  
PL 71  
08101 LOHJA

Viite Lausuntopyyntö 3.10.2018

Asia **LOHJA, L71 Haukilahti – 28. kaupunginosa Paloniemi, korttelin 800 asemakaavan muutos**

Lohjan kaupunki on pyytänyt Museovirastolta lausuntoa koskien otsikossa mainitun asemakaavamuutoksen kaavaehdotusta. Kaava-alue sijaitsee Lohjan keskustasta luoteeseen Karstuntien varrella Lohjanjärven rannalla, Haukilahden länsirannalla. Kortteli 800 on vielä rakentamaton kortteli. Asemakaavan muutoksen tarkoituksena on ajantasaistaa voimassa oleva pientaloasumista mahdollistava asemakaava, osoittamalla muinaismuistolain nojalla rauhoitetulle alueelle sopiva maankäyttö ja tarvittavat suojelumerkinnot.

Kaava-alueen pohjoisosassa sijaitsee muinaismuistolain (295/63) tarkoittama ja rauhoittama kiinteä muinaisjäänös **Haukilahti** (*tunnus muinaisjäänösrekisterissä 100006009*). Kyseessä on rautakaudelle, pääosin viikinkiaikaan ajoittuva asuinpaikka. Alueelta on löydetty myös merkkejä kivikautisesta asuinpaikasta. Muinaisjäänös löydettiin inventoinnissa vuonna 2006 ja aluetta on tutkittu 2007-2008. Paikalla oli säilynyt myös jäännöksiä rakennuksista. Alueen kaivaustutkimukset jäivät kuitenkin kesken ja osittain kaivetut alueet peitettiin.

Asemakaavaehdotukseen muinaisjäänösalue on merkitty aluemerkinillä SM. Kaavamääräys on tehty asianmukaisesti ("Alueella on muinaismuistolailla (295/1963) rauhoitettu kiinteä muinaisjäänös. Alueen kaivaminen, peittäminen, muuttaminen, vahingoittaminen ja muu siihen kajoaminen on muinaismuistolain nojalla kielletty. Aluetta koskevista tai siihen liittyvistä suunnitelmista on pyydettävä museoviranomaisen lausunto."). Määräykseen on lisätty lauseet: "Aluetta voi käyttää virkistykseen siten, että se ei aiheuta haittaa muinaisjäänökselle. Alue tulee säilyttää pääosin avoimena". Muinaisjäänösalueen aluerajaus on tehty kaavakarttaan asianmukaisesti Kirsi Luodon tarkkuusinventoinnin (2016) mukaisesti.

Voimassa olevaan osayleiskaavaan muinaisjäänösalue on merkitty osaksi lähivirkistysaluetta VL. Pääkäyttötarkoitusta osoittavaan merkintään SM on kaavaselostuksen mukaan päädytty, koska kiinteä muinaisjäänös käsittää lähes koko osayleiskaavan mukaisen VL- alueen, jolloin ei ole tarkoituksenmukaista osoittaa koko aluetta alueen osan merkinnällä. Vaikka alue on osoitettu SM-merkinnällä, muinaismuistoaluetta voi käyttää virkistymiseen, esimerkiksi ulkoiluun, jos se ei aiheuttaa haittaa muinaisjäänöksen säilymiseen. Muinaisjäänöksen länsipuolelle suunnitellun kevyen liikenteen väylän on tarkoitus myös osaltaan vähentää SM-alueen läpi kulkemista. Toisaalla kaavaselostuksessa kuitenkin todetaan, että monipuolinen luonnonympäristö ja SM-alue tarjoavat hyvät virkistysmahdollisuudet ja alue on kytketty laajempaan

virkestysverkostoon. Rakentaminen muinaisjäännökseksi rajatulla alueella ei ole mahdollista.

Pääkäyttötarkoitusta ilmaisevaa muinaismuistoaluemerkintää SM käytetään melko harvoin, lähinnä erityisen merkittäviksi arvioiduista kohteista ja merkintä rajaa voimakkaasti alueen käyttöä. Vallitseva maankäyttö on toki sallittua, mutta rakentamattomalla peltoalueella tämä kytkentä ei ole selvä. Museovirasto esittää mahdollisuutena, että muinaisjäännösalue voidaan merkitä osayleiskaavan mukaisesti lähivirkistysalueeksi VL ja käyttää osa-aluemerkintää sm muinaisjäännöksen osalta. Kaavaehdotukseen merkitty kaavamääräys ja kaavaselostus kuitenkin tuovat esiin alueen käyttöä virkestysalueena ja sen pitämistä avoimena alueena. Muinaisjäännösalueen käyttöä ja hoitamista virkestysalueena olisi näin helpompaa yhteistyössä museoviranomaisten kanssa ohjata. Olisi myös suositeltavaa jakaa alueesta informaatiota esim. opastauluin.

Museovirasto tuo lisäksi esille, että arkeologisen perinnön kannalta kesken jääneiden tutkimusten loppuun suorittaminen olisi paras vaihtoehto, koska muuttuneiden kosteus- ym. olosuhteiden vuoksi kulttuurikerrosten ja rakenteiden säilymisestä vahingoittumattomina jo aloitetuilla ja peitetyillä kaivausalueilla ei voida olla varmoja.

Rakennetun kulttuuriympäristön ja maiseman osalta kaavahankkeesta lausuu Museoviraston ja Länsi-Uudenmaan maakuntamuseon yhteistyösopimukseen perustuen maakuntamuseo.

Yhteystiedot Museovirastossa on intendentti Sari Mäntylä-Asplund, puh. 0295 33 6290, sari.mantyla-asplund@museovirasto.fi.

Yli-intendentti

Helena Taskinen

Intendentti

Sari Mäntylä-Asplund

Tiedoksi

Uudenmaan elinkeino-, liikenne- ja ympäristökeskus  
Raaseporin kaupunki/Länsi-Uudenmaan maakuntamuseo  
Tellervo Saukoniemi / Länsi-Uudenmaan maakuntamuseo



Lohjan kaupunki  
Kaupunkikehitys, kaavoitus  
PL 71  
08101 Lohja

kaavapalaute(a)lohja.fi

Kaavoitus  
Saap. 23.11.2018  
Tunnus/säil.paikka:  
189/10.02.03/2018

Viite: lausuntopyyntö 3.10.2018

### Lausunto asemakaavaehdotuksesta, L71 Haukilahti, Lohja

Lohjan kaupunki on pyytänyt Uudenmaan ELY-keskuksen lausuntoa L71 Haukilahden asemakaavaehdotuksesta 23.11.2018 mennessä. Kaavamuutoksen tarkoitus on ajantasaistaa voimassa oleva pientaloasumista mahdollistava asemakaava.

Alueen liittymä Karstuntiellä maantiellä 1070 tulee parantaa uuden muuttuvan ja tehostuvan maankäytön ja tulevien kuljetusten tarpeita vastaavaksi. Tärkeimmät parannustoimenpiteet ovat liittymän laajuus ja kantavuus sekä kuivatusjärjestelyt. Lupa JKP-tien liittämiseen maantien varren jalankulku- ja polkupyörätien varteen tulee hakea asiasta vastaavalta tienpitoviranomaiselta.

Hulevesiä ja tulvariskiä koskevat kaavamääräykset ovat asianmukaiset.

**Asian on esitellyt ylitarkastaja Reetta Suni ja ratkaissut alueidenkäyttöpäällikkö Brita Dahlqvist-Solin. Merkintä sähköisestä hyväksynnästä on asiakirjan lopussa.**

TIEDOKSI

UUDELY / Hannu Palmén, Olli Jaakonaho, Larri Liikonen, Henrik Wager

Tämä asiakirja UUELY/10442/2018 on hyväksytty sähköisesti / Detta dokument UUELY/10442/2018 har godkänts elektroniskt

Ratkaisija Dahlqvist-Solin Brita 22.11.2018 16:20

Esittelijä Suni Reetta 23.11.2018 08:28