

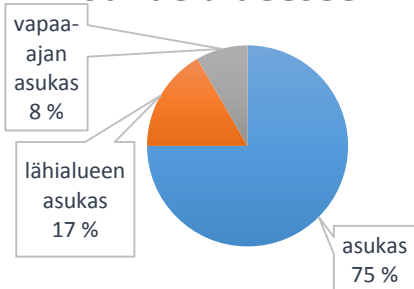


Kysely Väänteenjoen alueen kyläyhdistykselle Lehmijärvi-Pullin osayleiskaavasta – Tulokset

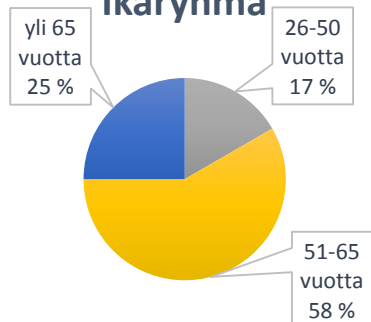
Kesäkuu 2017

Tiitus Kuisma

Suhde alueeseen



Ikäryhmä



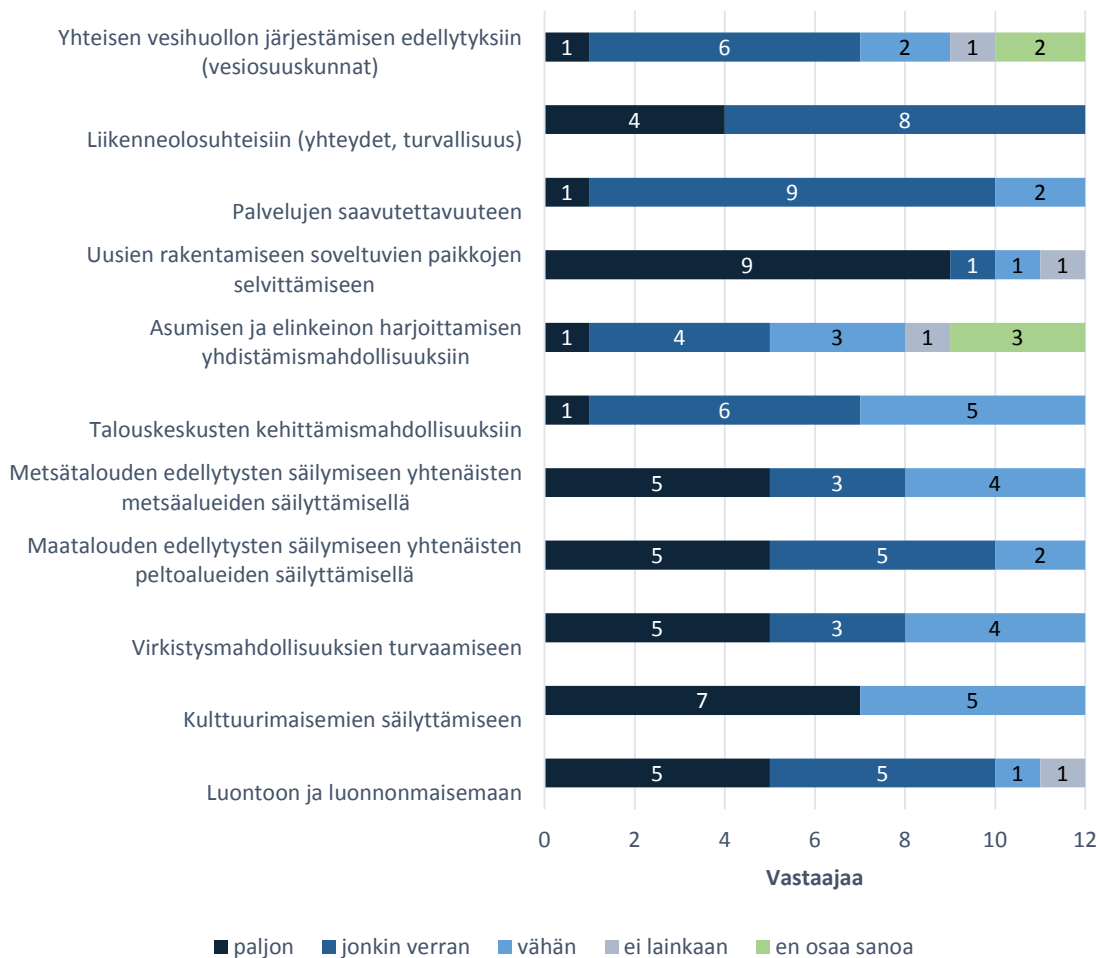
■ 0-16 ■ 17-25 ■ 26-50 ■ 51-65 ■ yli 65

KYSELYN PERUSTIEDOT

Lehmijärvi-Pullin osayleiskaava-alueen yleiseen kartoittamiseen tähtäävän kyselyn tarkoituksena oli osallistaa paikallisia ihmisiä jo kaavan aloitusvaiheessa. Kysely toteutettiin siten, että Väänteenjoen alueen kyläyhdistykselle lähetettiin sähköpostilla vastauslomake, jota sitten jaettiin yhdistyksen toiminnassa aktiivisesti mukana oleville. Vastauksia kyselyyn tuli kaikkiaan 12.

Itse kysely jakautuu viiteen teemaan, jotka ovat maankäytön ohjaustarpeet, luonto ja maisema, virkistys ja vapaa-aika, uusi rakentaminen sekä palvelut ja työssäkäynti. Lisäksi kyselyssä on vapaalle kommentoinnille oma kenttänsä; kyselyssä tiedustellaan perustiedoista vastaajan ikäryhmä ja suhde Väänteenjoen alueeseen. Vastajista kolme neljäsosaa on alueen asukkaita, 17 prosenttia asuu lähialueella ja 8 prosenttia asuu osan vuodesta alueella. Suurin osa vastaajista kuuluu 51-65 -vuotiaiden ikäluokkaan; yli 65-vuotiaita on neljäsosa ja 26-50 -vuotiaita 17 prosenttia nuorimpien ikäluokkien jäädessä kokonaan pois.

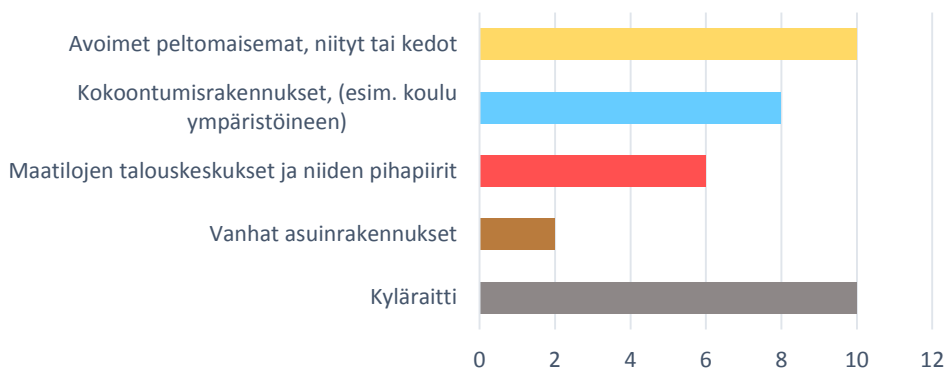
Kuinka paljon alueen maankäytön ohjaamisessa pitäisi panostaa aluevarauksin tai kaavamääräyksin seuraviin asioihin?



MAANKÄYTÖN OHJAUSTARPEET

Ensimmäinen teema käsittelee maankäytön ohjaustarpeita. Merkittävimpänä asiana, johon voitaisiin vaikuttaa alueen kaavoittamisen kautta, pidetään uusien rakentamiseen soveltuvien paikkojen selvittämistä, johon kolme neljäsosaa haluaa paljon panostusta. Kaavoittamisen kohdentamista erityisesti kulttuurimaisemien säilyttämiseen kannattaa yli puolet vastaajista. Seuraaviksi tärkeimpiä kaavoituskohteita ovat maa- ja metsätalouden edellytysten säilyttäminen, virkistysmahdollisuuksien turvaaminen sekä luonto ja luonnonmaisema. Kaikkiin näihin 5 vastaajaa 12:sta haluavat paljon ja loput vastaajat vähän tai jonkin verran kohdentamista. Liikenneolosuhteisiin, kuten yhteyksiin ja turvallisuuteen, vaatii paljon panostamista kolmannes. Vähiten kiinnostusta on yhteisen vesihuollon edellytysten järjestämiseen sekä asumisen ja elinkeinon harjoittamisen yhdistämismahdollisuuksien parantamiseen: näihin kaavoituksen apua haluaa paljon vain yksi vastaaja, mikä on yhtä paljon kuin ”ei lainkaan” vastanneiden määrä muutaman turvautuessa vaihtoehtoon ”en osaa sanoa”. Palvelujen saavutettavuuteen ja talouskeskusten kehittämismahdollisuuksiin vaatii kaavoittamisella paljon parannusta yksi vastaaja loppujen ollessa pienemmän kohdentamisen kannalla. Lisäksi vastaajat saivat tuoda esiin omia maankäytön ohjauksen tarpeessa olevia asioita. Saukkolantien pyörätie, jota perusteltiin liikuntamahdollisuuksien parantamisella, uimaranta, veneenlaskupaikka, urheilukenttä ja peltomaiseman avoimena säilyttäminen mainittiin kaavoituksen apua vaativiksi kohteiksi.

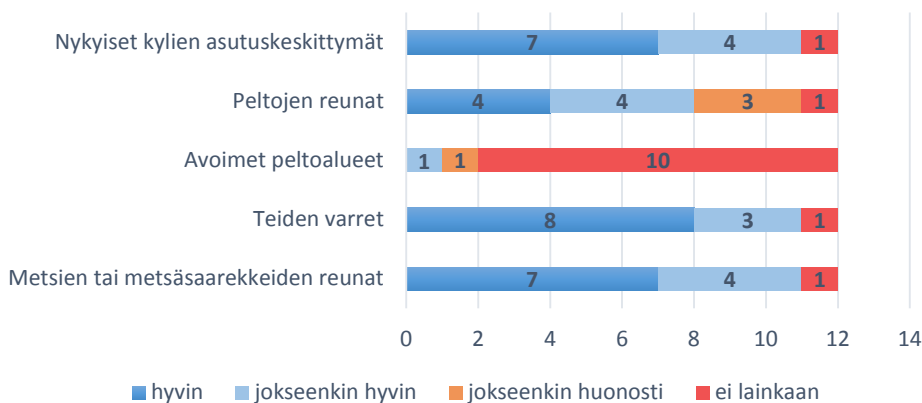
Mitkä ovat alueen kulttuurimaisemien kannalta keskeisimpiä elementtejä?



KULTTUURIMAISEMA

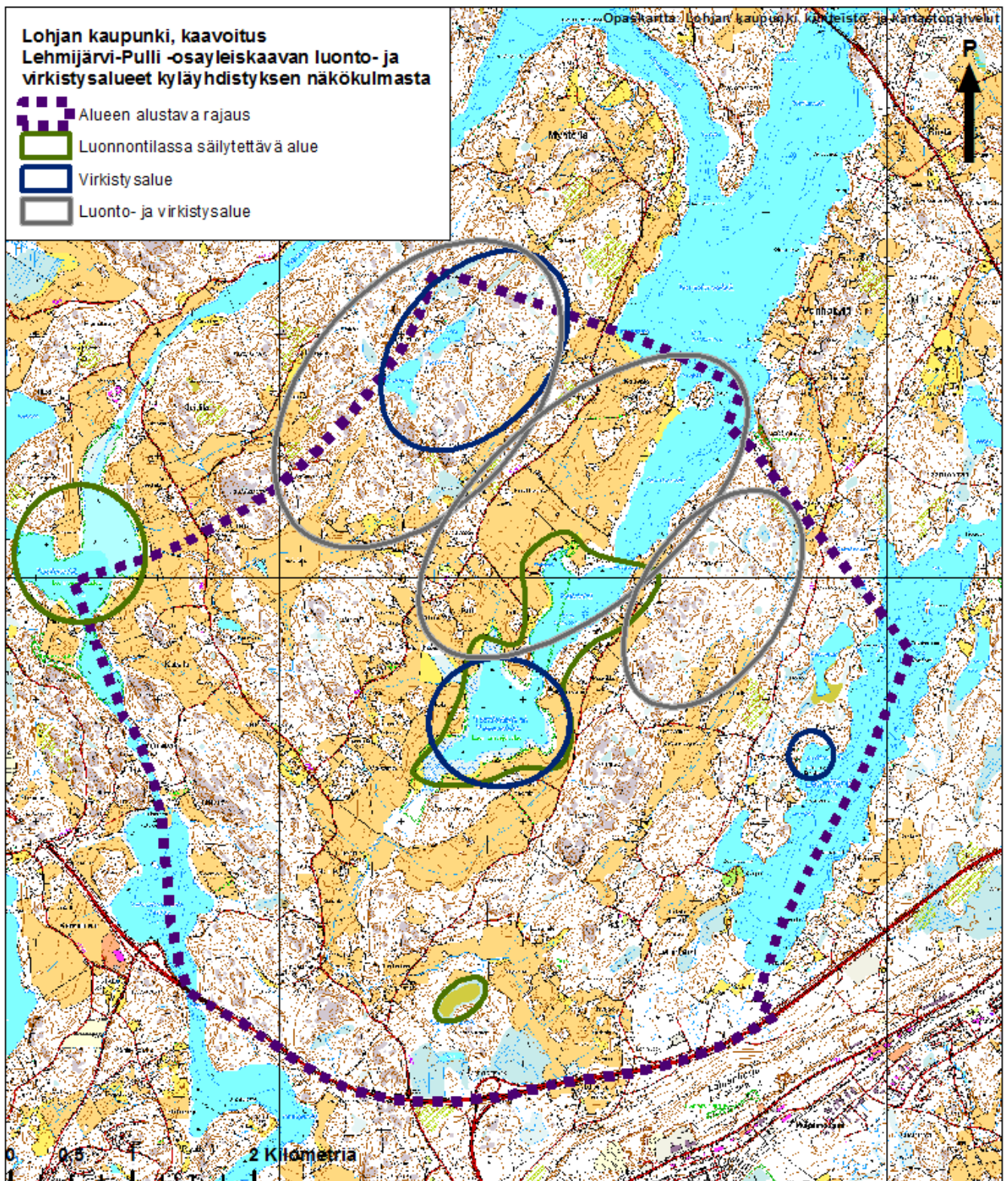
Kysyimme kulttuurimaiseman kannalta keskeisimpiä elementtejä, joita valittiin kolme kuuden vaihtoehdon joukosta. Avoimia peltomaisemia, niittyjä ja ketoja sekä kyläraittia pidetään merkittävänä kulttuurimaiseman ilmentymänä, ja ne nousevatkin esiin viidessä vastauksessa kuudesta. Myös kokoontumisrakennukset, kuten koulu ympäristöineen, koetaan tärkeiksi kahden kolmesta valitussa kyseisen elementin. Puolet pitävät maatilojen talouskeskuksia ja niiden pihapiiriä oleellisena osana kulttuurimaisemaa, kun vanhat asuinrakennukset nostaa esiin vain kaksi vastaajaa. Muista vastaajien mielestä keskeisistä elementeistä nostettiin esiin liikunta-, retkeily-, marjastus- ja sienestysmaastot lampien ympärillä sekä vanhat kantamaatilojen pihapiirit ja rakennukset.

Kuinka erilaiset alueet soveltuvat uusien asuinrakennusten sijoittumiseen?



UUSIEN ASUINRAKENNUSTEN SIOJITTAMINEN

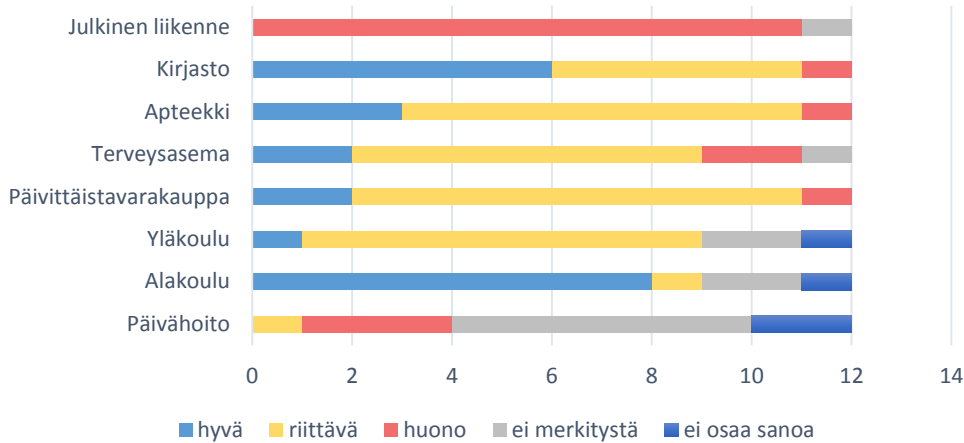
Neljännessä teemassa arvioidaan alueiden soveltumista asuinrakentamiselle. Parasta rakennusmaata ovat teiden varret, joiden soveltuvuus kyseiseen käyttöön on hyvä kahden kolmasosan mielestä. Metsien tai metsäsaarekkeiden reunat sekä nykyiset kylien asutuskeskittymät ovat lähes yhtä hyvin asuinrakentamiseen soveltuvia kuin teiden varret. Peltojen reunoja pidetään puolestaan kohtalaisena vaihtoehtona rakentamiselle, kun taas avoimet peltoalueet näyttävät kaikkein epäsuosiollisimpina alueina: peltojen reunat soveltuvat asuinrakentamiseen kahden kolmasosan mielestä hyvin tai jokseenkin hyvin siinä, missä vastaajat eivät pidä avoimia peltoalueita lainkaan yhteensopivina asuinrakentamisen kanssa (viiden kuudesosan vastaus). Vastaajat saivat myös esittää omia ehdotuksiaan asuinrakentamisen sijoittamiseksi alueella. Yksi vastaaja haluaisi sallia vapaa-ajan asuntojen vähäisen rakentamisen esimerkiksi Maikkalanjärven alueella. Toinen puolestaan ei antaisi rakentaa mihinkään, sillä jo nyt on rakennettu liikaa.



LUONTO- JA VIRKISTYSALUEET

Luonto ja maisema –teemassa tiedustelimme kulttuurimaisemallisten elementtien lisäksi tärkeimpiä luonnontilassa säilytettäviä alueita, jotka täytyi asettaa kyselyn liitteistä löytyvälle kartalle. Luontoalueiden yhteen koottiin virkistysalueiden ja vapaa-ajan käytön kannalta merkittävimmät kohteet, jotka myös oli tarkoitus merkitä kartalle. Vastauksia tuli kaikkiaan vain kaksi, joista toisessa luonto- ja virkistysalueet oli yhdistetty. Merkinnät painottuvat kaava-alueen pohjoisosaan, mistä löytyvät kaikki luonto- ja virkistysalueiden yhdistelmät sekä yksi virkistysalue. Myllylampia ympäröivää kallioista metsäaluetta pidetään yhtenä tärkeimmistä luonto- ja etenkin virkistysalueista. Vaanilan-/Vasarlanlahtea arvostetaan yhden virkistys- ja vapaa-ajan käytön alueen sekä yhden luonnontilassa säilytettävän alueen merkinnän verran. Kihilänkorppeja on tuotu esiin tärkeinä luonto- ja virkistysalueina. Yhden maininnan ovat saaneet luontoalueista Kutsilanselkä, Lempoonlammit sekä kallioalueet ja peltojen väliset metsäalueet yleensä. Virkistysalueista tärkeimmiksi on nostettu Lehmijärven ja Suittilan uimarannat sekä yhtenäiset metsäalueet, urheilukentät ja uimarannat yleensä.

Millaisena koet seuraavien palveluiden saavutettavuuden alueelta käsin omia tai perheesi tarpeita ajatellen?



PALVELUJEN SAAVUTETTAVUUS

Viimeisessä teemassa käydään läpi palvelujen saavutettavuutta omasta tai perheen näkökulmasta. Kaksi kolmasosaa pitää alakoulua hyvin saavutettavana. Toiseksi saavutettavin palvelu on kirjasto, jonka saavutettavuuden arvioi hyväksi puolet vastaajista, ja loput lukuun ottamatta yhtä pitävät palvelun saavutettavuutta riittävänä. Apteekin saavutettavuus on neljäsosan mielestä hyvä ja lähes kaikkien muiden mielestä riittävä. Yläkoulu kuuluu myös hyvin saavutettaviin, sillä kaikki vastanneet ajattelevat saavutettavuuden olevan vähintään riittävällä tasolla. Huonoiten saavutettaviin voidaan luokitella kuuluvaksi terveysasema, päivähoito ja julkinen liikenne, joista viimeinen on myös saavutettavuudeltaan heikoin. Terveysaseman saavutettavuutta pitää huonona yhtä monta vastaajaa kuin hyvänä. Päivähoidon osalta huonon arvosanan antaa neljäsosa vastanneista yhtä lukuun ottamatta muiden vastaajien ollessa välinpitämättömiä tai tietämättömiä. Kaikkien paitsi yhden vastaajan mielestä julkisen liikenteen saavutettavuus alueella on huono.

KYSELYSSÄ ILMENNYT MUU PALAUTE

Muussa palautteessa esiin nousi useita mielenkiintoisia ja tärkeitä asioita. Kaksi vastaajaa haluaisi siirtää kaava-alueen rajaa pohjoiseen: toisessa alue rajautuisi vähintään Väänteenjokeen saakka, kun taas toisessa otetaan esiin rajaaminen Nummen osayleiskaavoihin, jotta aluetta voitaisiin tarkastella kokonaisuutena. Nummen osayleiskaavojen kohdalla rajausta perustellaan myös mahdollisuuksilla bussivuorojen säilymisestä tai lisääntymisestä, Pullin koulun säilymisestä ja uuden uimarannan sijoittamisen helpottamisesta.

Muu palaute -osion lisäksi yksi vastaaja on kommentoinut osayleiskaavaa muuten. Hän ehdottaa kaava-alueelle uutta nimeä Lehmijärvi-Väänteenjoki, mihin hän lisää perusteluiksi Pullin olevan hämmäntävä osa osayleiskaavan nimessä, koska rajatulla alueella on useampi kylä, eikä Pulli kuvaa kuin yhtä. Kaava-alueen laajentamisella pohjoiseen edistettäisiin matkailua. Saukkolantien hän toteaa olevan kaikille käyttäjille vaarallinen. Uudisrakentamisen osalta pitäisi huomioida muutkin kuin pääteiden varret, ja peltojen reunoilla uudisrakennukset olisi syytä liittää kasvillisuuden avulla ympäristöönsä. Pullin koulua voisi hänen mukaansa laajentaa tarvittaessa uudella rakennuksella. Julkinen liikenteen vuoroja olisi hyvä olla enemmän etenkin työssäkäyville, mikä vaatisi asutuksen lisäämisen Saukkolantien varrella koko kyläyhdistyksen alueella.