

## **E18 -KÄYTÄVÄN SOLMUKOHTIEN MAANKÄYTÖN KEHITTÄMINEN LOHJALLA**

### **BREEAM COMMUNITIES -ARVIOINTI**

#### **1 ARVIOINTIMENETELMÄ**

Vuonna 2008 julkistettu ja vuonna 2012 päivitetty BREEAM Communities on englantilainen, myös muualla Euroopassa ja maailmalla käytettävä aluehankkeiden kestävyden arviointimenetelmä. Riippumaton menetelmä auttaa viranomaisia, suunnitteluryhmiä ja aluekehittäjiä luomaan kestäviä suunnitelmia laajahkoihin aluehankkeisiin. Menetelmä kattaa taloudellisen, sosiaalisen ja ympäristöllisen kestävyden.

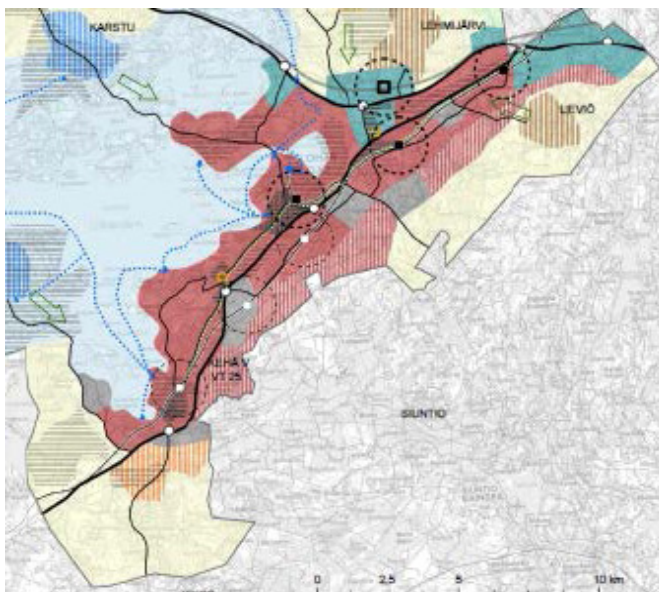
BREEAM Communities -menetelmää voidaan käyttää yleis-, asemakaava- ja korttelitason hankkeiden yhteydessä. Arvioitavia kokonaisuuksia ovat mm. asuntotarjonta, liikenneverkot, palvelut, taloudelliset vaikutukset, energia- ja materiaalitehokkuus sekä ja hankkeen valmistelun hallinto ja vuorovaikutus.

Tarkkuusasteita on kolme: (1) osayleiskaavataso hankkeissa arvioinnilla (11 pääkriteeriä) ohjataan kehittämisen periaatteita, (2) asemakaavoissa (17 pääkriteeriä) alueen suunnitteluratkaisuja ja (3) korttelitason suunnitelmissa (12 pääkriteeriä) toteutuksen yksityiskohtia. Kaikkiaan pääkriteerejä on 40.

Lisätietoja menetelmästä ja vaatimusten yksityiskohtaisia kuvauksia on BRE Globalin verkkosivuilla [www.breeam.org](http://www.breeam.org) > BREEAM Communities.

#### **2 SOVELTAMINEN E18 -KÄYTÄVÄN SOLMUKOHTIEN MAANKÄYTÖN KEHITTÄMISEN SUUNNITELMIIN**

Selvitystyön tarkoituksena on tarkentaa maankäytön tavoitetilaa liittymäalueilla. Tuloksena on suunnitelma Lohjan kaupungin alueella sijaitsevien E18 moottoritien liittymäalueiden maankäytön kehittämisestä. Liittymäalueita tarkastellaan kokonaisuutena, minkä lisäksi jokainen liittymäalue profiloitetaan omista lähtökohdistaan. Tavoitteena on tulevan maankäytön hahmottaminen siten, että kustakin liittymäalueesta laaditaan profiilikuvaus sekä liikenne- ja maankäyttökaavio.



Ote Maankäytön rakenne 2013-37 -rakennemallista (Lohjan kaupunki)

BREEAM Communities -menetelmää käytettiin tässä alustavassa arvioinnissa E18 moottoritien liittymäalueiden maankäytön selvityksessä rakennemallin tarkkuudella laadittujen maankäyttöluonnosten kestävyuden yleisarviointiin.

Arvioinnissa evaluoitiin liittymäalueiden ekologinen, taloudellinen ja sosiaalinen kestävyys. Arviointimenetelmää käytettiin soveltuvin osin, arvioimalla luonnokset yleispiirteisiä suunnitelmia varten tarkoitettuja 11 kriteeriä vasten. Samalla myös testattiin menetelmän käytettävyyttä suunnittelun ohjaustyökaluna tämän tyyppisessä hankkeessa.

Tarkoituksena on hyödyntää arvioinnin tuloksia asemakaavojen laadinnan ohjelmoinnissa sekä jatkossa asemakaavoituksessa ja muussa yksityiskohtaisessa suunnittelussa.

## 2.1 Arvioinnin toteuttaminen ryhmähaastatteluna

Alustavan arvioinnin on tehnyt arkkitehti, TkL Tuomo Sirkiä, joka on BRE Globalin vuonna 2010 lisensoima BREEAM Communities -arvioija.

Arviointi tehtiin ryhmähaastatteluna 13.4.2015 maankäytön selvitystä tekevän konsultin, Sito Oy:n tiloissa Espoossa. Siihen osallistuivat konsultin projektipäällikkö, arkkitehti Jenni Lautso ja projektin suunnittelija, FM Jarkko Kukkola.

Haastattelu perustui konsultin hanketta varten saamaan lähtötietoaineistoon, kustakin kuudesta liittymäalueesta laadittuihin rakennemalliluonnoksiin sekä selvitystyötä tekevien suunnittelijoiden tuntemukseen projektista, sen taustoista ja kohdealueista.

Kriteereinä käytettiin osayleiskaavatason (BREEAM Communities Step 1, Establishing the principle of development) 11 vaatimusta alakohtineen:

GO01	Osallistuminen ja vuorovaikutus
SE01	Taloudelliset vaikutukset
SE02	Väestön tarpeet ja niiden tärkeysjärjestys
SE03	Tulvariskit
SE04	Melusaaste
RE01	Energiastrategia
RE02	Olevat rakennukset ja infrastruktuuri
RE03	Vedenkäyttöstrategia
LE01	Ekologiastrategia
LE02	Maaperä
TM01	Liikenteellinen arviointi

Tarkastelussa oletettiin, että jatkossa alueiden kehittäminen tapahtuu MRL:n mukaisten kaavoitusmenettelyjen kautta, jolloin kestävyyspisteitä näiltä osin kirjattiin lain vaatimusten mukaisesti.

### 3 ARVIOINNIN TULOKSET: MAHDOLLISUUKSIA JOPA ERINOMAISEEN KESTÄVYYTEEN

Liittymäalueiden rakennemalliluonnosten perusteella BREEAM Communities -menetelmällä tarkasteltuna Lohjalle sijoittuvien E 18 -tien solmukohtat sijoittuvat kestävänsä kehityksen kannalta kahteen ryhmään, joilla kuitenkin ei ole suuria eroja. Muita kiinteämmin olevaan yhdyskuntarakenteeseen sijoittuvina **Muijala ja Hevoskallio saavat hieman enemmän pisteitä** (36 % enimmäispisteistä, alin luokka "hyväksytty") kuin muut neljä kohdetta (23 % enimmäispisteistä, "ei luokiteltu").

Kunkin kohteen suunnittelun ollessa vielä varsin alkuvaiheessa pisteytystä tulee pitää hyvin alustavana. Esimerkiksi näille alueille kohdistettua **energia-, vedenkäyttö- tai ekologiastrategioita** ei ollut käytettävissä, mutta voidaan olettaa tällaisia saatavan käyttöön tai mahdollisesti laadittavan suunnittelun edetessä. Tällöin myös kestävyyspisteitä on saatavissa lisää.

Enemmän kestävyyspisteitä ja myös isompia eroja kohteiden välille on saatavissa, kun tehdään selvitykset ja suositukset **pilaantuneista maista**, suunnitellaan aluekohtaisesti **kestävä liikkuminen** ja ohjeistetaan olevien, arvokkaiksi luokiteltujen **rakennusten korjaaminen** uuteen käyttöön. Myös alueen **kehittämiseen sitoutuvan toteuttajan** löytyminen voi lisätä kunkin kohteen pisteitä.

Herkkyystarkastelussa olettaen, että kohteiden suunnittelussa ainakin osa edellä esiin tuoduista kestävyysnäkökulmista toteutuu, kohteet voivat suhteellisen helposti saada enimmäispisteistä 55 % tai enemmän, millä luokitus olisi jo "erittäin hyvä". Mahdollisesti joissakin kohteissa voisi ylittyä 70 % eli luokitus voisi olla jopa "erinomainen".

Tässä alustavassa tarkastelussa ei ole huomioitu mahdollisia kohdekohtaisia **innovaatioita**. Tällaisia ei rakennemallivaiheessa vielä ole noussut esiin. BREEAM Communities -menetelmässä innovaatiopisteiden saaminen edellyttää myös perusteltua ehdotusta ja BRE Globalin hyväksymistä. Tässä vaiheessa ei lähdetty spekuloidaan, olisiko innovaatioita kehittymässä ja virallisesti hyväksyttävissä. Tavoitteena ei ole ollut sertifiointi, eikä asialla ole kokonaispisteytyksen ja kohteiden keskinäisen vertailun kannalta juurikaan merkitystä.

#### 3.1 Kehittämissuosituksia

Tämän, E 18 -tien solmukohtien aluehankkeiden elinkaaren alkuun sijoittuneen rakennemalliluonnosten BREEAM Communities -arvioinnin perusteella näissä kohteissa on mahdollista toteuttaa kansainvälisen vertailun kestäviä ja mahdollisesti jopa edukseen erottuvia osakokonaisuuksia, kun tarkoituksenmukaiset kestävyys tavoitteet pidetään mukana ohjaamassa asemakaava- ja toteutussuunnitteluvaiheen ajattelua ja ratkaisuja.

Yleistavoitteena -jo MRL:n pohjalta- myös näissä kohteissa on hyvä ja kestävä ympäristö. Yksityiskohtaisen suunnittelun apuna voidaan varsinkin luonnosvaiheissa käyttää alustavia BREEAM Communities -arviointeja tarkentaen yleiskaavatasolta asemakaava- ja korttelitason kriteereihin (17+12 kpl).

Tämän alustavan yleisarvioinnin perusteella kohteissa mahdollisesti voitaisiin tutkia esim. älykkääseen energiankäyttöön, CO<sub>2</sub>-päästöjen alentamiseen ja ekologiseen monimuotoisuuteen ohjaavia asemakaavoja.

#### **4 LIITTEET**

- .1 Vaatimusten toteutuminen solmukohdissa pääkriteereittäin
- .2 Arviointitaulukko, tiivistelmä

## LIITE 1

### 4.1 Vaatimusten toteutuminen

Seuraavassa luettelossa on arvioitu sanallisesti ja sijoitettu pisteluokkiin E18 -tien Lohjalle sijoittuvien kuuden solmukohtien maankäyttöluonnosten kestävyden toteutuminen BREEAM Communities -menetelmän yleiskaavatason kriteerien pää- ja alaotsikoiden mukaan.

Arvioinnin pistetaulukot ovat toisena liitteenä tämän raportin lopussa.

#### GO01 Vuorovaikutussuunnitelma

- Pakolliset (toteutuvat kaikissa kohteessa, 6 kpl)
  1. Osalliset on määritelty (=osittain).
    - On haastateltu yritysmaailmaa, poliitikkoja, asiantuntijoita.
  2. On laadittu vuorovaikutussuunnitelma (=ei ole OAS:aa tai vastaavaa).
  3. Vuorovaikutussuunnitelma täyttää [=MRL:n] vähimmäisvaatimukset.
    - Toteutuu kaavoituksen yhteydessä.
- Yksi piste (toteutuu)
  4. Pakolliset vaatimukset täyttyvät.
  5. On sovellettu vuorovaikutusmenettelyjä (=kuulemiset, työpajat ja yleisötilaisuudet).
    - On pidetty seminaari edellä kohdassa 1 määritellyllä joukolla. Kaavoituksen yhteydessä toteutuu laajemmin.

#### SE01 Taloudelliset vaikutukset

- Pakollinen (toteutuu)
  1. On tehty taloudellinen selvitys (=kynnysinvestointien tarkastelu Foremenetelmällä).
- **Yksi piste** (toteutuu **Lempolassa** ja **Muijalassa**)
  2. Pakollinen vaatimus täyttyy.
  3. Työpaikat eivät suunnitelman vuoksi vähene (=toteutuu kaikissa kohteissa, 6 kpl).
  4. Infrastrukturi ja palvelut tukevat tai täydentävät nykyistä elinkeinotoimintaa (=toteutuu **Lempolassa** ja **Muijalassa**).
  5. [Taloudelliseen] selvitykseen sisältyy osaamisen kehittämistarpeiden analyysi (=kaikki kohteet profiloitu, 6 kpl).
- Kaksi pistettä (ei näyttöä tässä suunnitteluvaiheessa)

6. Eo. vaatimukset täyttyvät.
7. Kehitys luo alueellisia ja paikallisia työpaikkoja (=voi toteutua lähinnä **Lempolassa ja Muijalassa**).
8. Aluekehittäjä on yhteistyössä koulutuksen tarjoajien kanssa paikallisten osaamistarpeiden kehittämiseksi (=ei näyttöä tässä suunnitteluvaiheessa).
9. Paikallisten investointien houkuttelevuus sisältyy kehittämissuunnitelmaan (=voi toteutua kaikissa kohteissa, identifioitu keskeiset investoinnit).

### **SE02 Väestön tarpeet ja niiden tärkeysjärjestys**

- Pakolliset (toteutuvat kaikissa kohteissa, 6 kpl)
  1. Kehittämissuunnitelma perustuu nykyiseen väestöjakaumaan ja -ennusteisiin (=toteutuu kaikissa kohteissa, 6 kpl).
  2. Paikalliset tarpeet huomioidaan [yhdessä kunnan kanssa] (=toteutuu kaikissa kohteissa, 6 kpl).
- **Yksi piste** (toteutuu kaikissa kohteissa, 6 kpl)
  3. Pakolliset vaatimukset täyttyvät.
  4. Elleivät kuulu aluekehitystehtävään:
    - a. Ao. toimijoiden kanssa on keskusteltu infrastruktuurin toteuttamisesta (=toteutuu kaikissa kohteissa, 6 kpl).
      - vietävissä toteuttamisohjelmiin.
    - b. On menettelyt palveluiden tuottamiseksi alueen toteuttamisen tahdissa (=voi toteutua kaikissa kohteissa, 6 kpl).

### **SE03 Tulvariskien arviointi**

- Pakolliset (toteutuvat)
  1. Alueen tulvariskit on arvioitu.
    - Yleiskaavavaiheessa, pakollisten kohdat 1 ja 2.
  2. Tulvavyöhykkeet on määritelty parhaiden ohjeiden ja käytäntöjen mukaisesti.
  3. Toimijat sitoutuvat [tulvansuojelun] yleissuunnitelmaan.
    - Sitoutuminen toteutuu kaavoituksen kautta.
- Yksi piste (keskisuuri tai suuri tulvariski, =ei ole missään kohteessa, 6 kpl)
  4. Pakolliset vaatimukset täyttyvät.

5. Suunnitelma minimoi tulvariskit.

- **Kaksi pistettä** (pieni tulvariski - toteutuu kaikissa kohteissa, 6 kpl).

6. Pakolliset vaatimukset 1-3 täyttyvät.

7. Arvioinnin mukaan koko alueella on pieni tulvariski (=toteutuu kaikissa kohteissa, mm. harjualueita, pieniä valuma-alueita).

#### **SE04 Melusaaste**

- Pakollinen (toteutuu)

1. Alueen melu on arvioitu (=E 18 meluselvitys).

- Yksi piste (toteutuu)

2. Pakollinen vaatimus täyttyy.

3. Suositellut meluntorjuntatoimet otetaan kaavassa huomioon (=melusuojavallit toteutettu E 18 rakennettaessa).

4. Toteuttajille on tiedotettu arvioidusta melusta (=voi toteutua kaikissa kohteissa, 6 kpl, hankkeiden edetessä).

- **Kaksi pistettä** (=ei näyttöä tässä suunnitteluvaiheessa, mutta toteutuvat kaikissa kohteissa määräysten kautta)

5. Eo. vaatimukset 1-4 täyttyvät.

6. Toteuttaja sitoutuu määräysten mukaisiin sisämelutasoihin [VNp:n ohjeavot].

7. Toteuttaja sitoutuu määräysten mukaisiin ulkomelutasoihin [VNp:n ohjeavot].

- Kolme pistettä (ei toteudu).

8. Eo. vaatimukset 1-7 täyttyvät.

9. Toteuttaja sitoutuu määräykset alittaviin laskennallisiin melutasoihin.

10. Toteuttaja sitoutuu paikalta mitattaviin, ohjeavot alittaviin melutasoihin.

#### **RE01 Energiastrategia**

- Pakollinen (ei toteudu missään kohteessa, 6 kpl).

1. Alueelle on laadittu energiastrategia.

- Ei tiedossa.

- Yksi piste

2. Pakollinen vaatimus täyttyy.

3. Toteuttaja sitoutuu alentamaan CO<sub>2</sub>-päästöjä. Pisteitä -10% /1p. ... -50% /5p. ... -100% /10p.

### **RE02 Olevat rakennukset ja infrastruktuuri**

- Pakolliset (toteutuu)
  1. Olevat rakennukset ja infrastruktuuri on inventoitu (=lähtötiedoissa).
  2. Rakennusten ja infrastruktuurin uudelleenkäyttö tai purkaminen pohjautuu perusteltuihin päätöksiin (=voi toteutua kaikissa kohteissa, 6 kpl).
- **Yksi piste** (ei näyttöä tässä suunnitteluvaiheessa, mutta toteutuu määräysten nojalla kaikissa kohteissa, 6 kpl)
  3. Pakolliset vaatimukset täyttyvät.
  4. Toteuttaja sitoutuu rakennusmateriaalien kierrätykseen ja uudelleen käyttöön.
- Kaksi pistettä (ei näyttöä tässä suunnitteluvaiheessa)
  5. Eo. vaatimukset 1-4 täyttyvät.
  6. Toteuttaja sitoutuu arvokkaiden rakennusten korjaamiseen.

### **RE03 Vedenkäytön strategia**

- Pakolliset (ei toteudu)
  1. Ao. toimijoiden kanssa on määritelty vedenkulutuksen tavoitteet (=ei ole suosituksia tässä suunnitteluvaiheessa).
  2. On laadittu em. tavoitteiden pohjalta vedenkäytön strategia (=ei ole tiedossa).
- Yksi piste (ei näyttöä tässä suunnitteluvaiheessa)
  3. Pakolliset vaatimukset täyttyvät.
  4. Vedenkulutuksen tavoitteet sitovat rakennussuunnittelua.
  5. Maisemointi, istutukset ja [tontin] kovat pinnat määritellään vedenkäytön strategian mukaisesti.
  6. Vesihuollon vastuut on määritelty ja sovittu (=toteutuu kaikissa kohteissa).

### **LE01 Ekologiastrategia**

- Pakolliset (eivät toteudu missään kohteessa)
  1. On tehty ekologisten vaikutusten arviointi (=luontoselvityksiä yleiskaavan yhteydessä).
  2. Ekologisten vaikutusten arviointi ottaa huomioon paikallisen tietämyksen.
  3. On laadittu ekologiastrategia (=ei näyttöä, toimittu suojelulähtökohtaisesti, **Karnaisissa** alustavasti ekosysteemitarkasteluja).
  4. On laadittu ekologisten vaurioiden lieventämissuunnitelma (ei, ks. ed. kohta 3).



5. Kaava noudattaa ekologiastrategiaa (=ei näyttöä).
  6. Toteuttaja sitoutuu tärkeiden ekologisten ominaisuuksien säilyttämiseen (=ei näyttöä tässä suunnitteluvaiheessa).
- Yksi piste (toteutettavissa molemmissa vaihtoehdoissa)
    7. Pakolliset vaatimukset 1-6 täyttyvät.
    8. Alueen biodiversiteetti kasvaa.
    9. Kaava edistää biodiversiteetin kasvua.

### **LE02 Maaperä**

- Pakolliset (ei toteudu missään vaihtoehdossa)
  1. On laadittu alustava selvitys pilaantuneista maista (=identifioitu Haarjärven katopaikka ja Muijalan vanha huoltoasema).
  2. Pilaantuneet maat on tutkittu maastossa ja tehty riskien arviointi (=ei ole tehty).
- Yksi piste
  3. Pakolliset vaatimukset täyttyvät.
  4. Tarvittavat kunnostustoimenpiteet ovat suunnittelijoiden tiedossa.
- Kaksi pistettä
  5. Eo. vaatimukset 1-4 täyttyvät.
  6. Tontille on tehty kunnostussuunnitelma.
  7. Toteuttajan käytössä on pilaantuneiden maiden asiantuntija.

### **TM01 Liikenteellinen arviointi**

- **Pakolliset** (toteutuvat kaikissa kohteissa, 6 kpl)
  1. Ao. toimijoiden kanssa on laadittu liikenteen arviointi tai suunnitelma (=kaaviot ja laskelmat).
  2. Liikennesuunnittelija on käytettävissä (=toteutuu).
  3. Alueelle laaditaan liikennesuunnitelma (=katuverkot).
- Yksi piste (ei näyttöä tässä suunnitteluvaiheessa)
  4. Pakolliset vaatimukset 1-3 täyttyvät.
  5. Liikenteellinen arviointi ja liikennesuunnitelma edistävät alueellista kestävyttä; suositukset tai suunnitelmat seuraavista:
    - a. [autolla] liikkumisen vähentäminen.
    - b. matkojen pituuden vähentäminen.

- c. matkaketjujen edistäminen.
  - d. kestävän yhdyskuntarakenteen edistäminen.
  - e. maankäyttömuotojen erottelun vähentäminen.
  - f. etäisyyksien vähentäminen julkisen liikenteen solmukohtiin.
  - g. kestävien liikkumismuotojen edellytysten parantaminen.
  - h. turvalliset ja helpot yhteydet työpaikoille, kauppoihin, vapaa-ajan toimintoihin ja palveluihin kävellen, pyörällä ja joukkoliikenteellä.
- Kaksi pistettä
    - 6.Eo. vaatimukset 1-5 täyttyvät.
    - 7.Liikenteellisen arvion mukaan verkossa on ylimääräistä kapasiteettia alueen tarpeisiin,
    - TAI
    - 8. Vaiheittain toteutettaessa joukkoliikennettä tuetaan alkuvaiheessa.

LIITE 2 Arviointitaulukko, yhteenveto

IDENTIFIER	Credits available	Credits achieved		Category & Issue score	% of credits achieved		Category & Issue score	% of credits achieved	
		SAATU PISTEET	PAINO-ARVO		SAATU PISTEET	PAINO-ARVO		SAATU PISTEET	PAINO-ARVO
<b>OTSIKKO /TUNNUS</b>	<b>1</b>	<b>1</b>	<b>100,00 %</b>	<b>2,3</b>	<b>1,15</b>	<b>1</b>	<b>100,00 %</b>	<b>2,3</b>	<b>1,15</b>
Hallinto									
GO 01 Consultation plan - Vuorovaikutussuunnitelma	1	1	50,00 %	2,3	1,15	1	50,00 %	2,3	1,15
Social and economic wellbeing - Local economy	2	0	0,00 %	8,9	0,00	1	50,00 %	8,9	4,45
Sosiaalinen ja taloudellinen hyvinvointi - Paikallinen talous									
SE 01 Economic impact - Taloudelliset vaikutukset	2	0	0,00 %	8,9	0,00	1	50,00 %	8,9	4,45
Social and economic wellbeing - Environmental conditions	5	4	80,00 %	3,6	3,00	4	80,00 %	3,6	3,00
Sosiaalinen ja taloudellinen hyvinvointi - Ympäristö									
SE 03 Flood risk assessment - Tulvariskien arviointi	2	2	100,00 %	1,8	1,80	2	100,00 %	1,8	1,80
SE 04 Noise pollution - Melu	3	2	66,67 %	1,8	1,20	2	66,67 %	1,8	1,20
Social and economic wellbeing - Social wellbeing	1	1	100,00 %	2,7	2,70	1	100,00 %	2,7	2,70
Sosiaalinen ja taloudellinen hyvinvointi - Sosiaalinen hyvinvointi									
SE 02 Demographic needs and priorities - Väestön tarpeet ja tärkejärjestys	14	1	100,00 %	2,7	2,70	1	100,00 %	2,7	2,70
Resources and energy									
RE 01 Energy strategy - Energiastrategia	11	0	0,00 %	4,1	0,00	0	0,00 %	4,1	0,00
RE 02 Existing buildings and infrastructure - Olevat rakennukset ja infra	2	1	50,00 %	2,7	1,35	1	50,00 %	2,7	1,35
RE 03 Water strategy - Vedenkäytön strategia	1	0	0,00 %	2,7	0,00	0	0,00 %	2,7	0,00
Land use and ecology									
LE 01 Ecology strategy - Ekologiastrategia	4	0	0,00 %	5,2	0,00	0	0,00 %	5,2	0,00
LE 02 Land use - Maaperän käyttö	3	0	0,00 %	2,1	0,00	0	0,00 %	2,1	0,00
Transport and movement									
TM 01 Transport assessment - Liikenteellinen arviointi	2	0	0,00 %	3,2	0,00	0	0,00 %	3,2	0,00
<b>YHTEENSÄ</b>	<b>29</b>	<b>7</b>	<b>24,14 %</b>	<b>35,4</b>	<b>8,2</b>	<b>8</b>	<b>27,59 %</b>	<b>35,4</b>	<b>12,7</b>
Innovation									
INN Innovation - Innovaatiot	7	0	0,00 %	7	0,00	0	0,00 %	7	0,00
Final BREEAM Communities score - Kokonaispisteet					0,23				0,36
BREEAM Communities Rating - Luokka				Unclassified	Ei luokiteltu			Pass	Hyväksytty

BREEAM Communities score and rating - Pisteystaulukko 170415 /Tsi

E18-käytävän solmukohtien meänkäytön kehittäminen Lohjalla  
HANKE

Kokonaispisteet % 0,23  
Luokka Ei luokiteltu

Kokonaispisteet % 0,36  
Luokka Hyväksytty

Suunnitteluvaihe  
Step 1 Establishing the principle of development - Hankkeen yleisperiaatteiden määrittely (osayleiskaava)

20\_Hsärjärvi  
21\_Murmi  
22\_Karnainen  
23\_Lempola

24\_Murjala  
25\_Hevoskallo

BREEAM Rating	% score
Luokitus	% maksimista
Outstanding	≥ 85
Excellent	≥ 70
Very good	≥ 55
Good	≥ 45
Pass	≥ 30
Unclassified	< 30